



Metsänhoitoyhdistys

Lakeus

Energialta

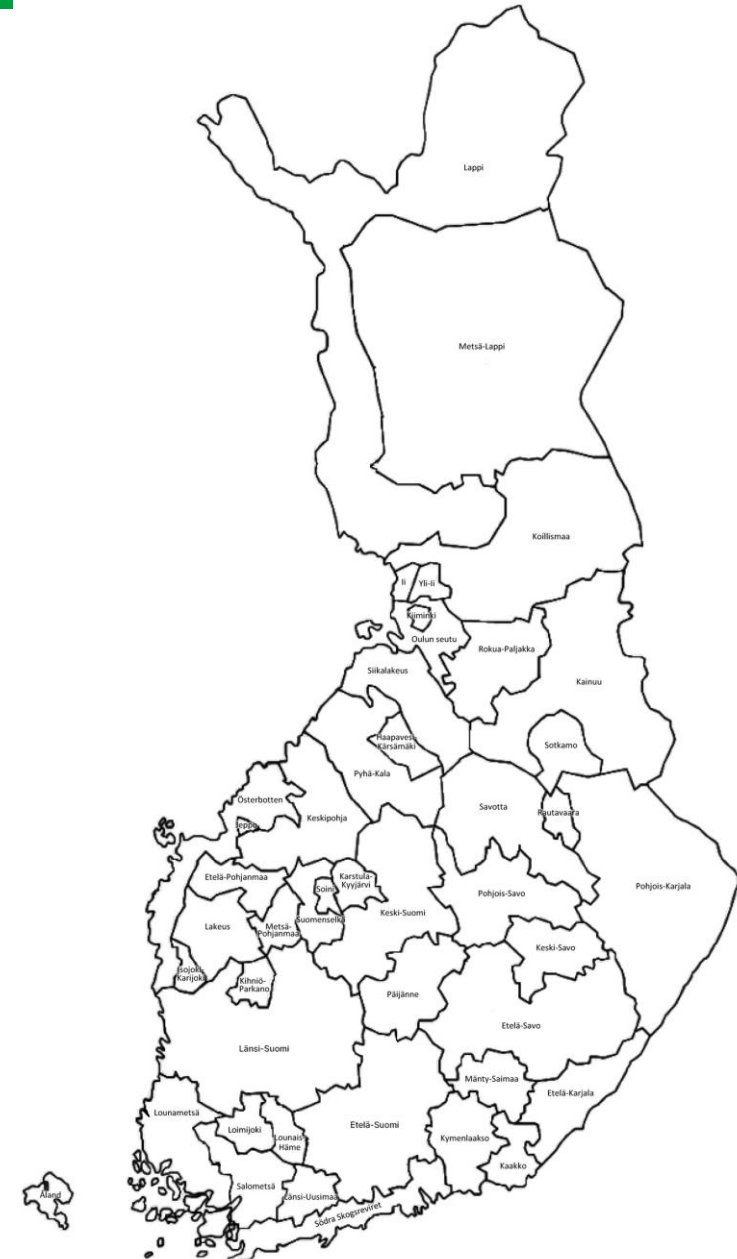
Suupohjan koulutus kuntayhtymä
Vuoksi

4.3.2026



Mhy-ketju

- 44** Metsänhoitoyhdistystä (1.5.2026)
- 6** Kiinteistönvälitysyhtiötä
- 10** Puunkorjuu- ja välitysyhtiötä
- MTK**
- Ketjuohjaaja MhyP Oy**
- 250** Toimipistettä
- 1000** Toimihenkilöä
- 400 M€** Liikevaihto



Metsänhoitoyhdistys Lakeus

- Perustettu Jalasjärven, Jurvan, Kauhajoen ja Teuvan metsänhoitoyhdistysten fuusiossa 2004.
- Ilmajoen yhdistyksen fuusio 2016.
- Kurikan yhdistyksen fuusio 2017.

- Metsäkiinteistöjen pinta-ala 291 000 ha (16 003 000).
- Metsäkiinteistöalasta yksityisomistuksessa 73,8 % (54,5).
- Kuolinpesien osuus 6,1 % (5,4).
- Valtion osuus 5,7 % (17,3).
- Sijoitusrahastojen osuus 0,4 % (1,9).

Suluissa koko Suomen tilastotiedot pois lukien E-P:n ja Lapin maakunnat.



Suomme
HYVINVOINTIA METSÄSTÄ

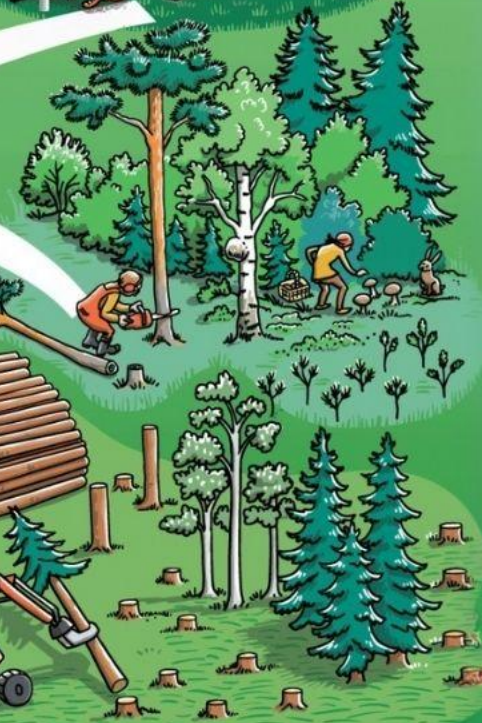



VIESTINTÄ

PAIKALLISUUS

PUOLUEETTOMUUS

AKTIIVINEN JA KASVAVA JÄSENYYS



1. Taloudellinen vakaus ja kasvu
2. Aktiivinen ja kasvava jäsenyys
3. Paikallisuus ja puolueettomuus
4. Puukaupan markkina-asema
5. Osaava ja motivoitunut henkilöstö
6. Asiantuntijapalveluiden kehittäminen
7. Viestintä ja markkinointi





Metsänhoitoyhdistys Lakeus



Vastuuna yhteinen hyvä!

Jäseniä

4 400 kpl

Metsäasiantuntijoita

9+5+1

Esimiehiä

3 henkilöä

Palkkametsureita

8 henkilöä

Omat + yrittäjät yhteensä

61 henkilötyövuotta

Liikevaihto

5,0 milj. €

Toimistoja

6 kpl

Hallitus

6 jäsentä

Valtuusto

39 jäsentä

JURVAN TOIMISTO Kauppatie 3, 66300 Jurva



Vesa Yliaho
Metsäasiiantuntija
p. 046 921 3750

TEUVAN TOIMISTO Porvarintie 18, 64700 Teuva



Tapio Muotio
Metsäasiiantuntija
Teuvan länsiosat
p. 040 723 9755



Johannes Honko
Metsäasiiantuntija
Teuvan itäosat
p. 050 338 0815

KAUHAJOEN TOIMISTO Topeeka 21, 61800 Kauhajoki



Juha Ala-Seppänen
Metsäasiiantuntija
Kauhajoen länsiosat
p. 050 308 0681



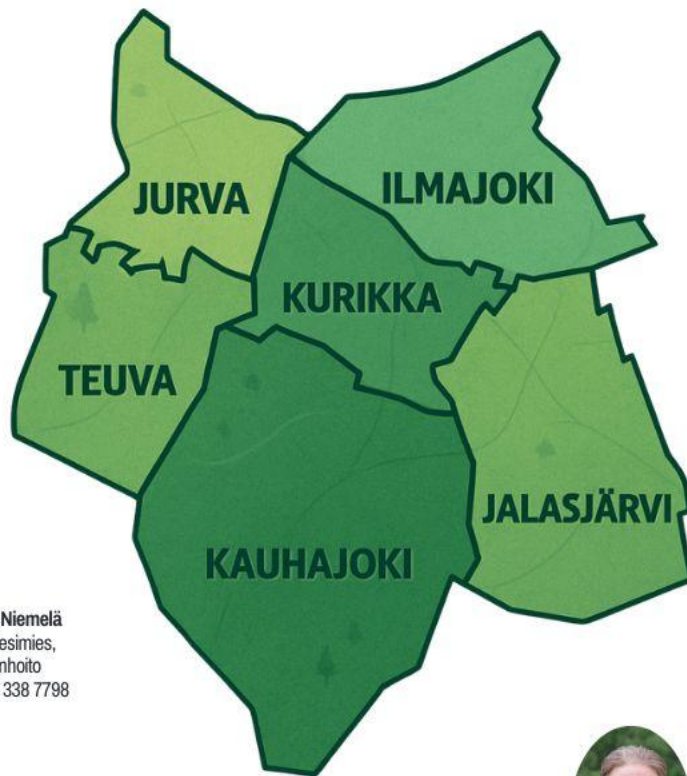
Markku Salmirinne
Metsäasiiantuntija
Kauhajoen itäosat
p. 040 578 8581



Maria Niemelä
Metsäesimies,
metsänhoito
p. 050 338 7798



Metsänhoitoyhdistys
Lakeus



ILMAJOEN TOIMISTO Riihitie 3, 60800 Ilmajoki



Juho Teppo
Metsäasiiantuntija
p. 050 570 3010

KURIKAN TOIMISTO Kurikantie 4, 61300 Kurikka



Joonas Penttilä
Metsäasiiantuntija
p. 044 793 7474

JALASJÄRVEN TOIMISTO Savelankuja 2, 61600 Jalasjärvi



Terjo Hirvonen
Metsäasiiantuntija
Jalasjärven pohjoisosat
p. 044 720 0273



Tuomas Tuomisto
Metsäasiiantuntija
Jalasjärven eteläosat
p. 046 922 7029



Pasi Lahti
Toiminnanjohtaja
p. 044 773 6889



Antti Väisälä
Metsäesimies,
puunkorjuu
p. 0400 780 794



Reija Vilppola
Viestinnän ja vaikuttamisen
asiiantuntija
p. 040 481 0900



sähköpostit: etunimi.sukunimi@mhy.fi

nettisivut: www.mhy.fi/lakeus

metsätalakauppa: www.metsatilat.fi

@mhylakeus



TIET JA OJAT



Pasi Leppiniemi
Erityisasiiantuntija,
tie- ja ojapalvelut
p. 050 368 5807

OMAISUUDEN HALLINTAPALVELUT



Timo Järvilehto
Erityisasiiantuntija,
kiinteistövälitys,
kaupanvahvistaja,
KiAT, LKV
p. 040 705 7166



Esa Kuoppala
Erityisasiiantuntija,
kiinteistövälitys,
kaupanvahvistaja,
KiAT, LKV
p. 0400 188 099



Aaro Envall
Erityisasiiantuntija,
tila-arviot ja
metsäsuunnittelu
p. 0400 362 953



Emilia Rinta-Piirto
Metsäasiiantuntija
p. 044 759 1488

Palvelut metsänomistajille



Puukauppa

Puunmyyntisuunnitelmat

Puunmyynti
toimeksiannolla
(valtakirjakaupat)

Korjuupalvelu



Metsänhoito

Ennakkoraivaukset

Maanmuokkaukset

Taimet ja siemenet

Istutus

Taimikonhoito

Metsälannoitus

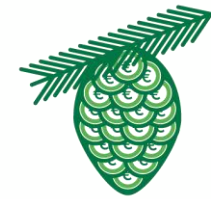


Luonnonhoito

PEFC-sertifiointi

Metso- ja
luontohankkeet

Ympäristötuki



Metsänomistamisen palvelut

Metsäsuunnitelmat

Tila-arviot

Metsäkiinteistönvälitys

Kauppakirjat

Sukupolvenvaihdokset

Tiekuntien
hallinnointipalvelut

Suometsien hoito
(ojituspalvelut)



OmaMetsä.fi

Verkkopalvelu
metsäomaisuuden
hallintaan

Hanketoiminta

Metsänhoitoyhdistys Lakeudessa toteutettiin Aktivoinnilla ja tiedolla elinvoimaa Lakeuden metsiin hanke 3/2024-8/2025 välisenä aikana.

- Hanke sai kunniamaininnan Vuoden Helmi 2024 –kilpailussa MTK valtuuskunnan kokouksessa 9.4.2025.

12.3.2026



Vasemmalta Kaisa Ralli, Petteri Käyhkö, Ruth Lähdeaho-Kero, Aino Sallinen, Erno Saari, Riitta Torikka, Matti Keltto, Herman Hakala ja Hanne Aho.

Kunniamaininnan saivat Metsänhoitoyhdistys Lakeus ja MTK Kajaani

Metsänhoitoyhdistys Lakeus sai kunniamaininnan Vuoden Helmi 2024 -kilpailussa. Yhdistys haki ja sai Leader-rahoitusta ja yksityisiä varoja hankkeelle "Aktivoinnilla ja tiedolla elinvoimaa".

Rahoituksen avulla hanke on tehnyt vaikuttavaa työtä metsänomistajien aktivoimisessa ja neuvonnassa erityisesti nuorten ja uusien metsänomistajien parissa. Yhdistys on järjestänyt onnistuneita tilaisuuksia ja tavoittanut myös hiljaisia metsänomistajia. Toiminta on auttanut metsänomistajia näkemään metsän osana ilmastoratkaisuja ja luonnonvarojen kestäväää käyttöä. Hankkeessa on yhdistetty käytännön metsänhoito, ilmasto- ja ympäristöarvot sekä perhemetsätalouden jatkuvuus.

Hanketoiminta

- Etelä- ja Keski-Pohjanmaan metsäneuvosto myönsi hankkeelle Pro Metsä 2025 -palkinnon alueellisen metsäohjelman tavoitteiden hyväksi tehdystä työstä .
- Hanke on myös maakunnallisena ehdokkaana EU:n Aria-hankekilpailussa, jossa etsitään Euroopan parhaita maaseutuhankkeita.

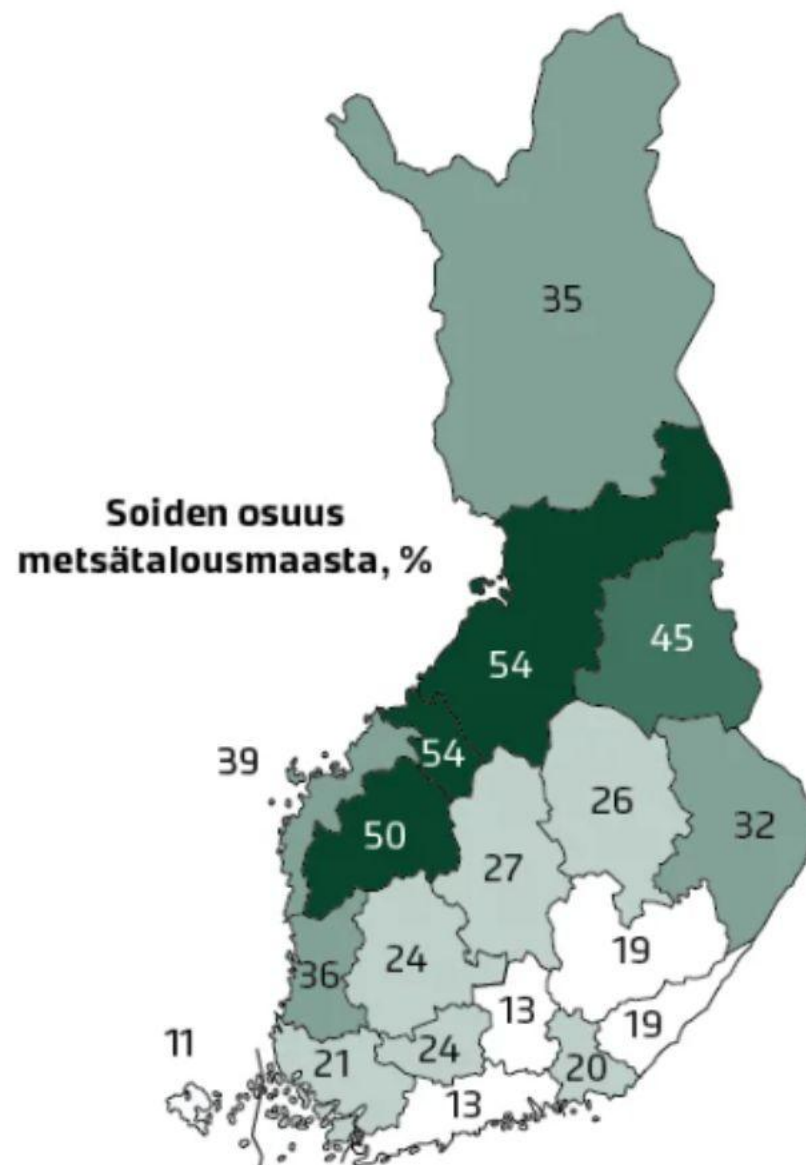
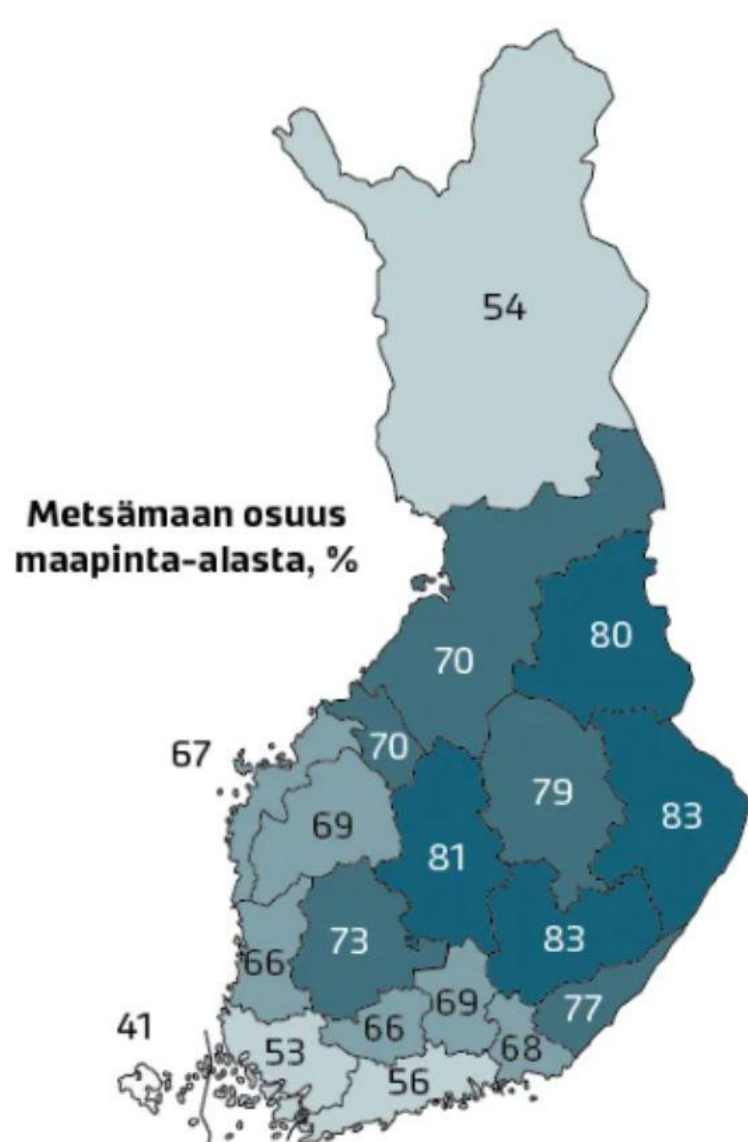




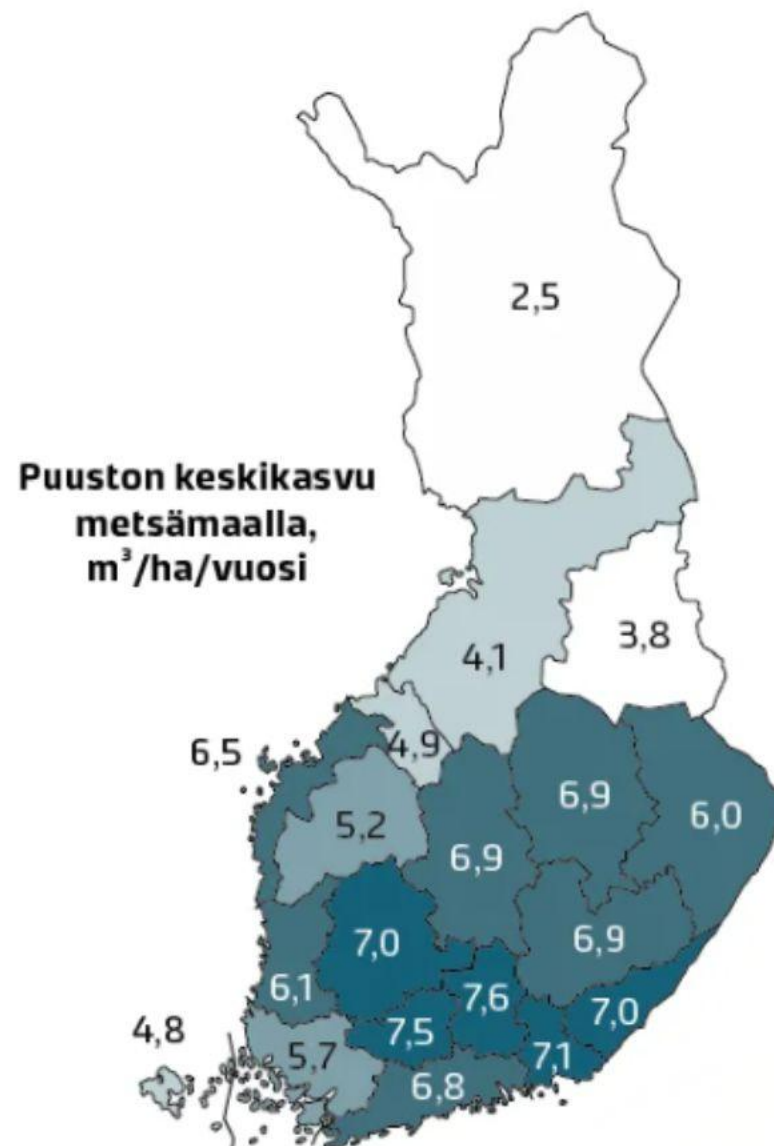
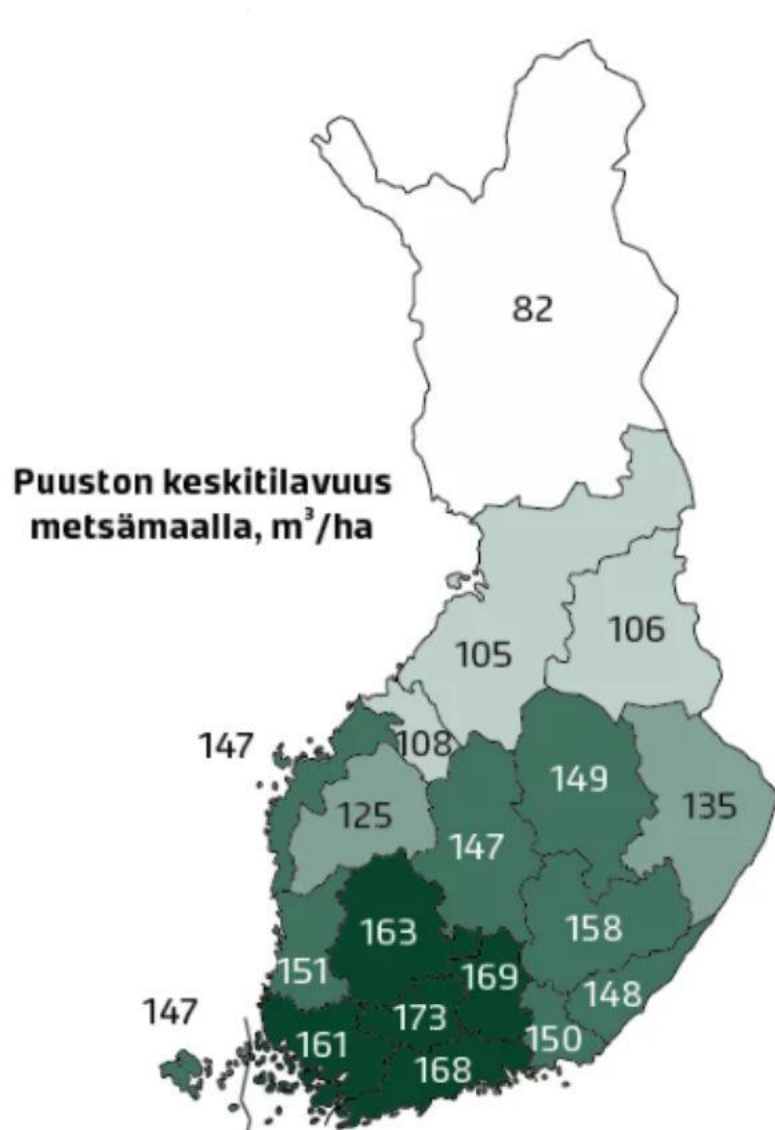
Metsäenergia

Taustaa / Erot maakuntien välillä

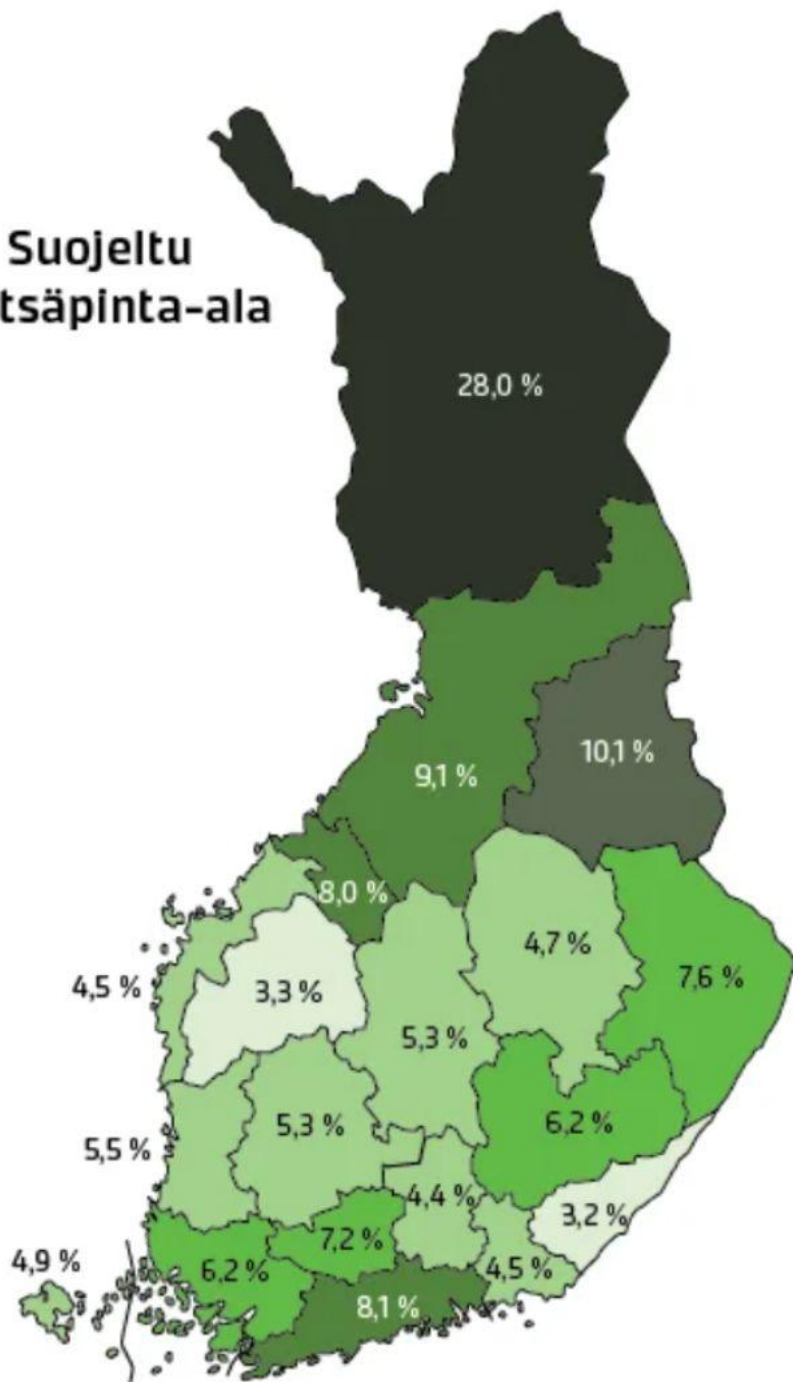
Metsävarat maakunnittain



Metsävarat maakunnittain



Suojeltu metsäpinta-ala

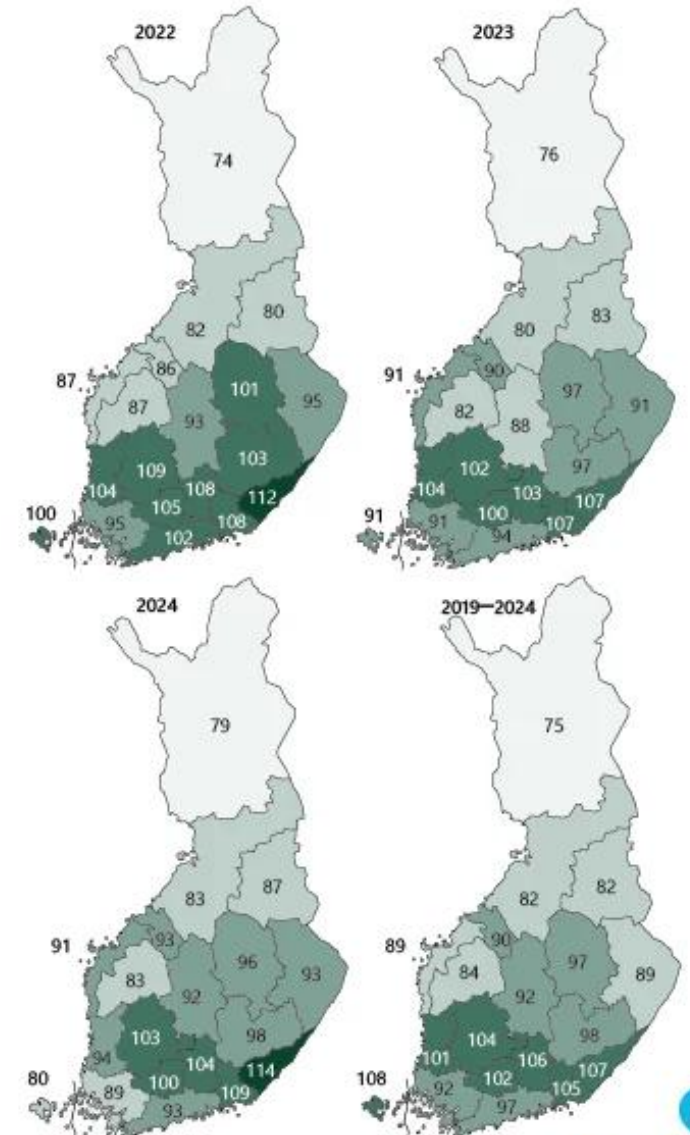


Suojeluluokat: 1A Luonnonsuojelualueet ja luonnonsuojelualueeksi varatut alueet 1B Muut lakisääteiset suojelualueet 1C Määräaikaisesti rauhoitetut suojelualueet yksityismaalla 2A Talousmetsien monimuotoisuuden suojelukohteet, ei metsätalouskäyttöä 2B Talousmetsien monimuotoisuuskohteet, rajoitettu metsätalouskäyttö Kuva: Eeva Vaahtera, Luke.

Sisältää suojeluluokat 1A, 1B, 1C, 2A ja 2B

Hakkuutase

- Etelä-Pohjanmaan hakkuumäärä on 84 % suurimmasta ylläpidettävissä olevasta hakkuukertymäarviosta (ka. Vuosilta 2019-2024).
- Se on 4. alhaisin määrä Suomen maakunnista.
 - Reservialuetta.
 - Kuljetuskustannukset
 - Paperi- ja sellutehtaat kaukana.
 - Isot lämpölaitokset kaukana
 - Suupohjan rata.
- Kuitu- ja energiapuun hintojen nousulla on ollut suuri merkitys Etelä-Pohjanmaan maakunnalle.





Metsäenergia

Taustaa / Energia puumarkkinoiden
turbulenssissa



UUTINEN | 3.3.2026 12:26 | Juttu on luettavissa maksutta 17.3.2026 asti.

Metsä Group pysäyttää Joutsenon sellutehtaan

Seisokin syynä on Aasian markkinoiden epävarma kysyntä.



UUTINEN | 4.3.2026 13:35 | Juttu on luettavissa maksutta 18.3.2026 asti.

Heinola lämpenee jatkossakin Stora Enson flutingtehtaan hukkalämmöllä

Stora Enso ja ja Loimua-energiayhtiö ovat solmineet jatkosopimuksen.



Pääkohdat 2024

- Puutavaran hinnat ennätyskorkealla Suomessa.
 - EU:n Venäjän vastaisten pakotteiden tyrehtyttämä puuntuonti nosti hintoja vuodesta 2022.
 - Energiapuun hyvä kysyntä aktivoi kilpailua metsänomistajien puista energia- ja metsäteollisuuden välillä.
 - Energiapuun kysyntä näytti saavuttavan huippunsa vuoden 2024 aikana.

Pääkohdat 2024

- Kestävän metsätalouden rahoituslain (kemera) tuen tilalle uusi metsätalouden kannustejärjestelmä metka vuoden 2024 alusta.

Tullit sekoittavat metsäteollisuustuotteiden markkinoita – kotimaisen puun kysyntä pysyy vahvana

Matti Valonen, Marjo Maidell, Paula Horne ja Olli Korhonen: PTT-ennusteet 4/2025: Metsäsala – kevät 2025. Tullit sekoittavat metsäteollisuustuotteiden markkinoita – kotimaisen puun kysyntä pysyy vahvana. ISSN 1799-9430.

Suomen metsäteollisuuden viennin arvo kasvaa sekä tänä että ensi vuonna. Veturina on etenkin kartonki. Myös sahatavaran vienti kasvaa, kun rakentaminen ei enää Euroopassa vähene ja sahatavaran tarjonta globaalisti on rajallista. Yhdysvaltain tullit kuitenkin sekoittavat maailmankauppaa, haittaavat vientiä ja voivat lisätä kilpailua Suomelle tärkeillä markkina-alueilla. Puun tarve kasvaa tänä ja ensi vuonna metsäteollisuudessa, mikä pitää kotimaisen puun kysynnän vahvana. Tämän vuoksi sekä hakkuumäärät että puun hinnat nousevat, arvioi Pellervon taloustutkimus PTT:n metsäalan ennuste. Kuitupuun hintakehitys kuitenkin tasaantuu uudessa markkinatasapainossa. Yksityismetsien bruttokantorahatulot kohoavat uusiin ennätyslukemiin, selvästi yli kolmeen miljardiin euroon.

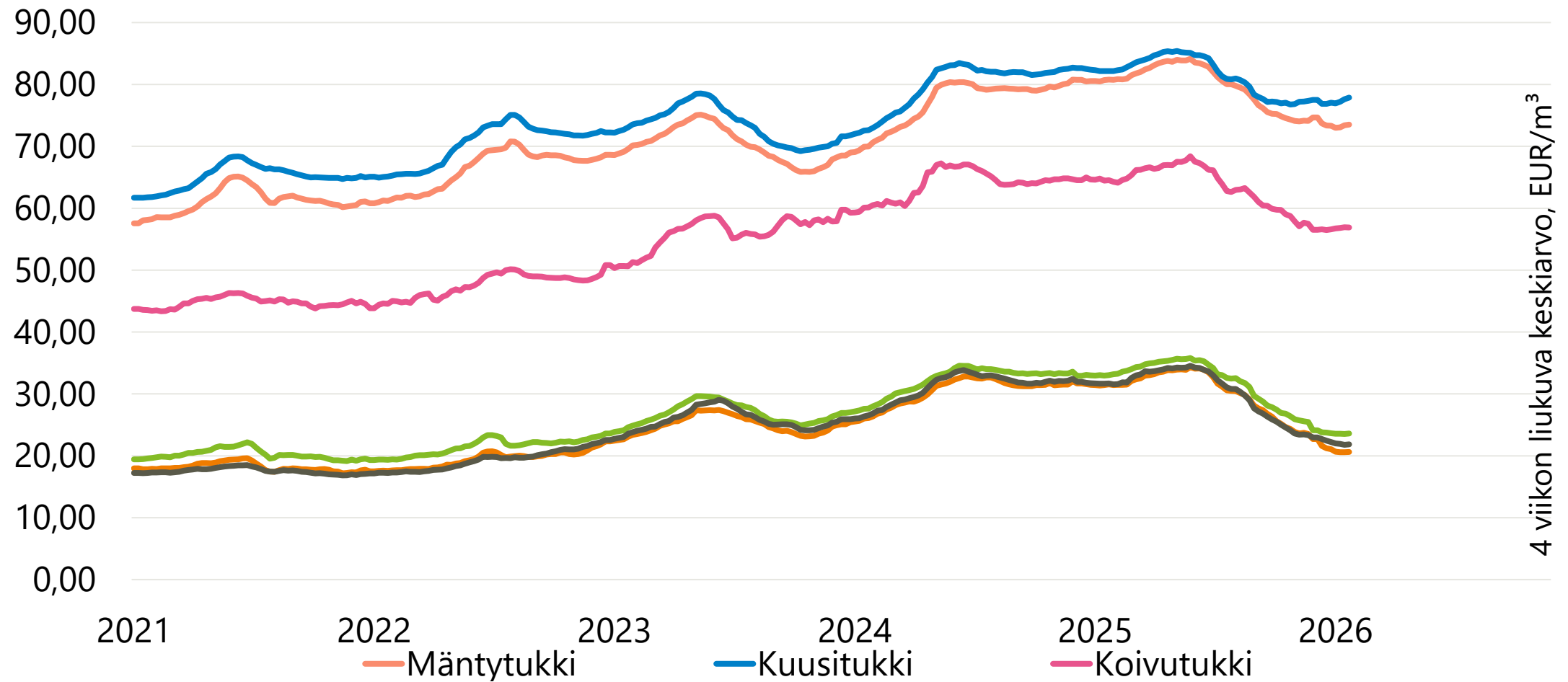
Pääkohdat 2025

- Vuosi 2025 jää historiaan parin poikkeuksellisen hyvän puukauppavuoden huipentumana ja romahduksena.
- Kantohinnoissa nähtiin eletyn 2000-luvun korkein hintapiikki tukki- ja kuitu- sekä energiapuiden osalta.
 - Tukkipuiden liukuva neljän viikon keskiarvohinta nousi parhaimmillaan noin 85 euroon kuutiometriltä ja kuitupuiden hinta kipusi jopa 35 euroon kuutiometriltä.
- Kasvaneilla puunmyyntituloilla on ollut myös suora vaikutus siihen, että metsänomistajat ovat ostaneet metsänhoitopalveluita merkittävästi aikaisempia vuosia enemmän.

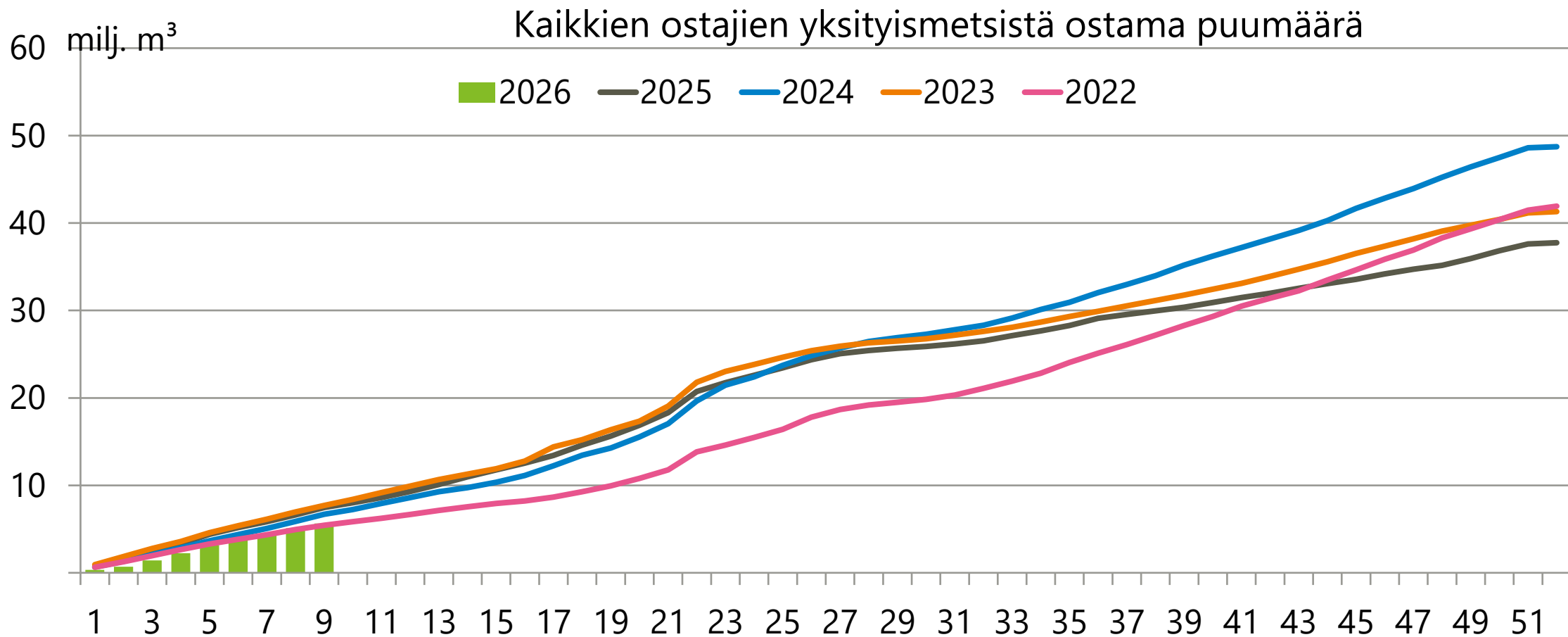
Pääkohdat 2025

- Loppuvuotta varjosti maailman paperi- ja sellumarkkinoiden hyytyminen, joka puolitti puukaupan ostomäärät Suomessa alkutalvesta 2025.
- Energiapuun ylitarjonnan juuret syntyivät lauhan kevään vähentäessä energiapuun tarvetta lämpölaitoksilla. Maltillinen sähkön hinta ei suosinut energiapuun käyttöä oikeastaan koko vuoden aikana ja myös leuto syyskausi piti energiapuun käytön minimitasolla.
- Energiapuiden ylitarjonta ja samanaikainen sellumarkkinoiden romahtaminen heijastuivat kantohintoihin, joiden pudotus oli noin 10 euroa kuutiometriltä neljän kuukauden sisällä syksyn 2025 aikana.

Kantohinnat Suomessa 2021–2026



Kumulatiiviset puun ostomäärät yksityismetsistä

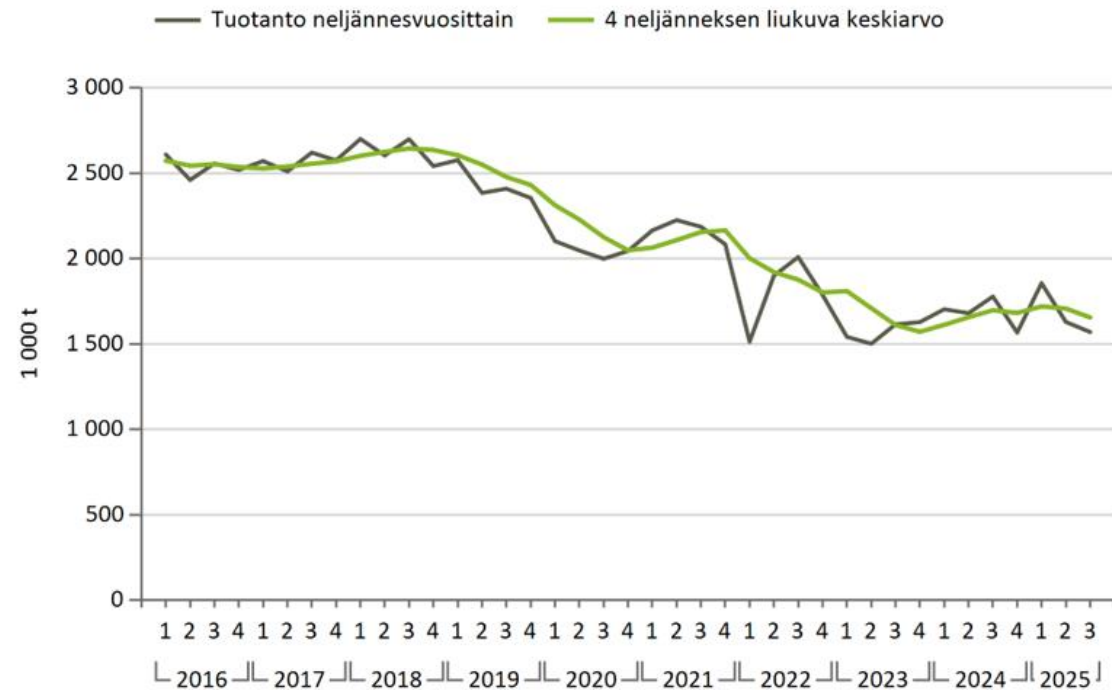


Pääkohdat / Suuri kuva

- Geopolitiikka
 - Puolustusmenot.
 - Tullikiistat.
 - Lähi-itä.
 - Ukraina.

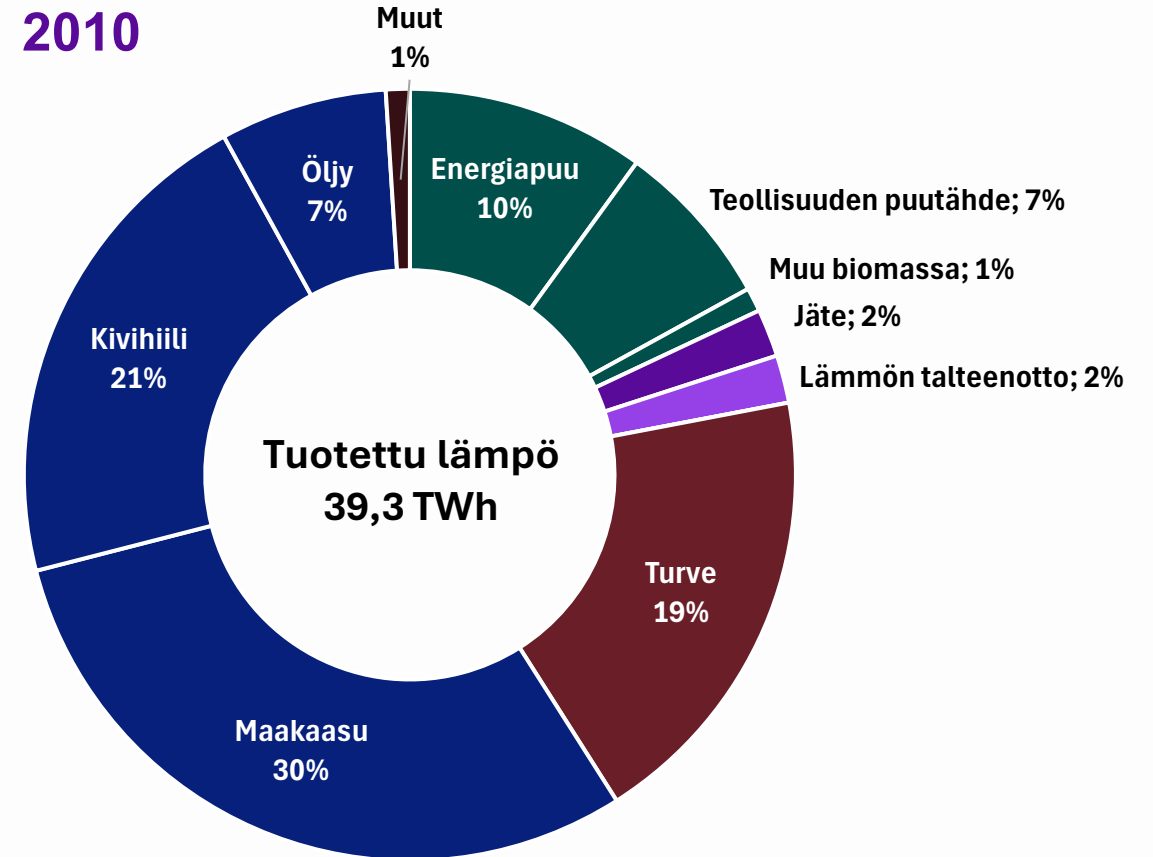
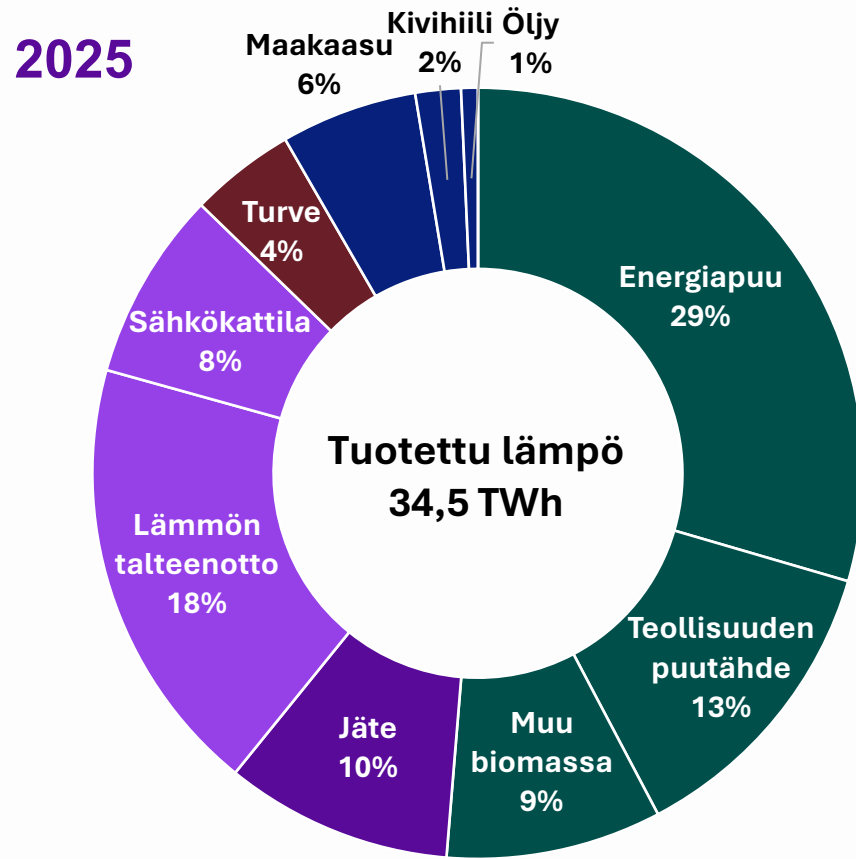
- Metsäteollisuus
 - Osakekurssit.
 - Kanada.
 - Suomi vs. Uruguay.
 - Kiina.

Paperin ja kartongin tuotanto neljännesvuosittain



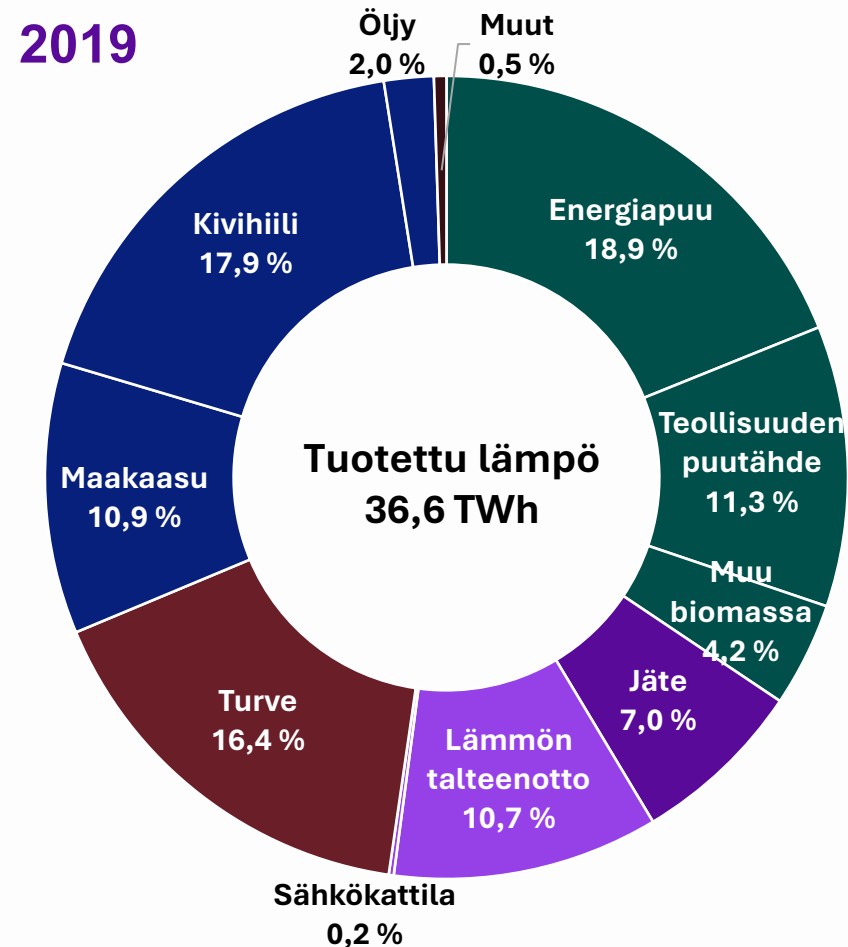
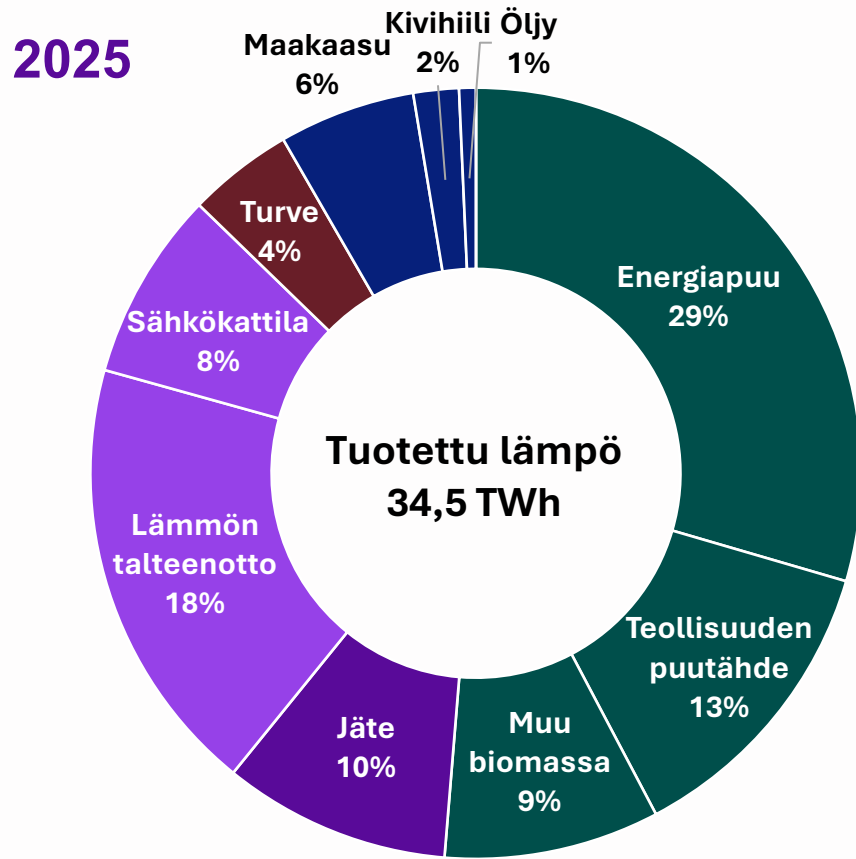
Fossiilisten polttoaineiden ja turpeen osuus on pienentynyt vuoden 2010 jälkeen 77 prosentista 13 prosenttiin

Fossiilisten polttoaineiden ja turpeen osuus on pienentynyt 64 prosenttiyksikköä vuodesta 2010



Fossiilisten polttoaineiden ja turpeen osuus on pienentynyt vuoden 2019 jälkeen 47 prosentista 13 prosenttiin

Fossiilisten polttoaineiden ja turpeen osuus on pienentynyt 34 prosenttiyksikköä vuodesta 2019

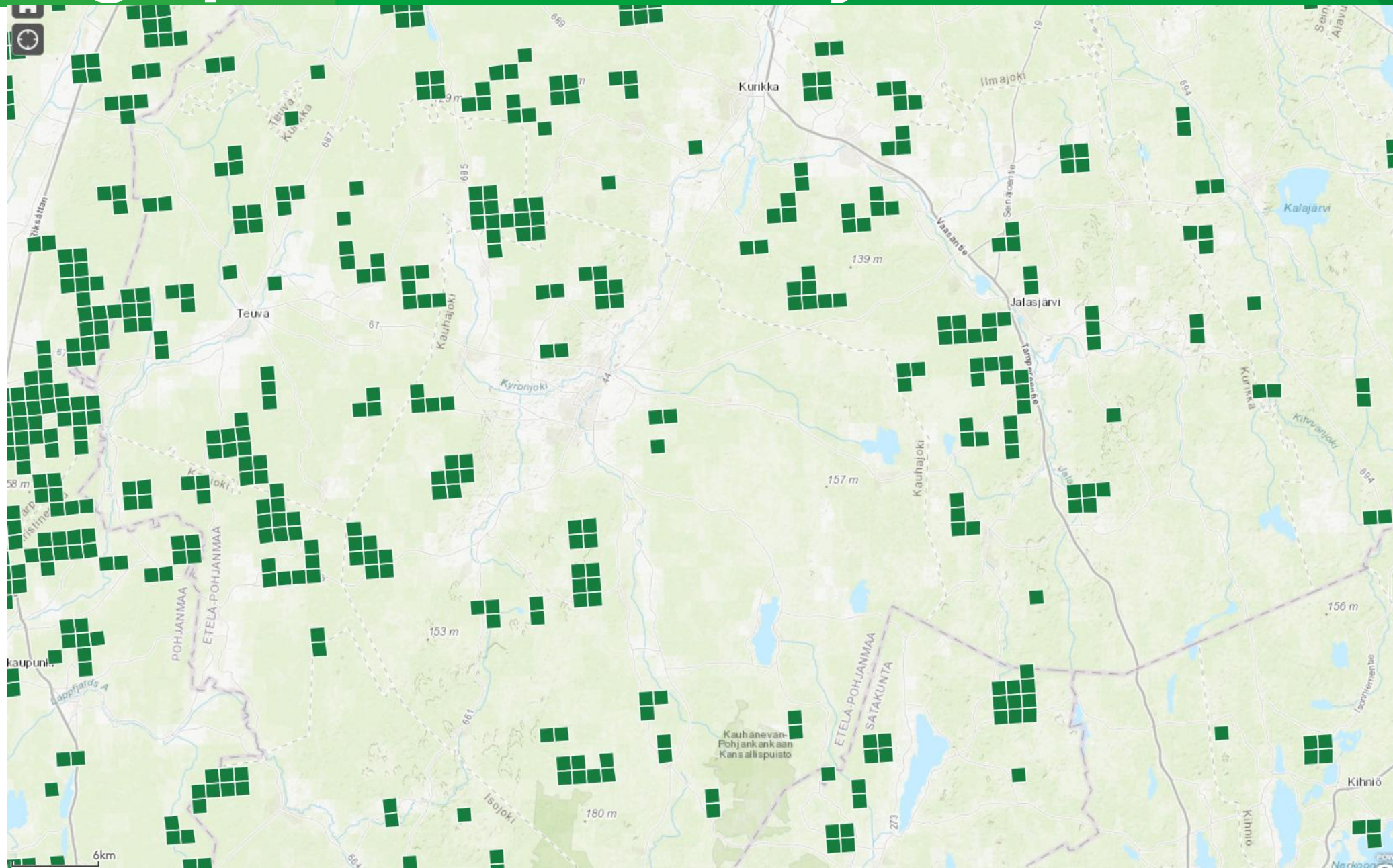




Metsäenergia

Etelä-Pohjanmaa

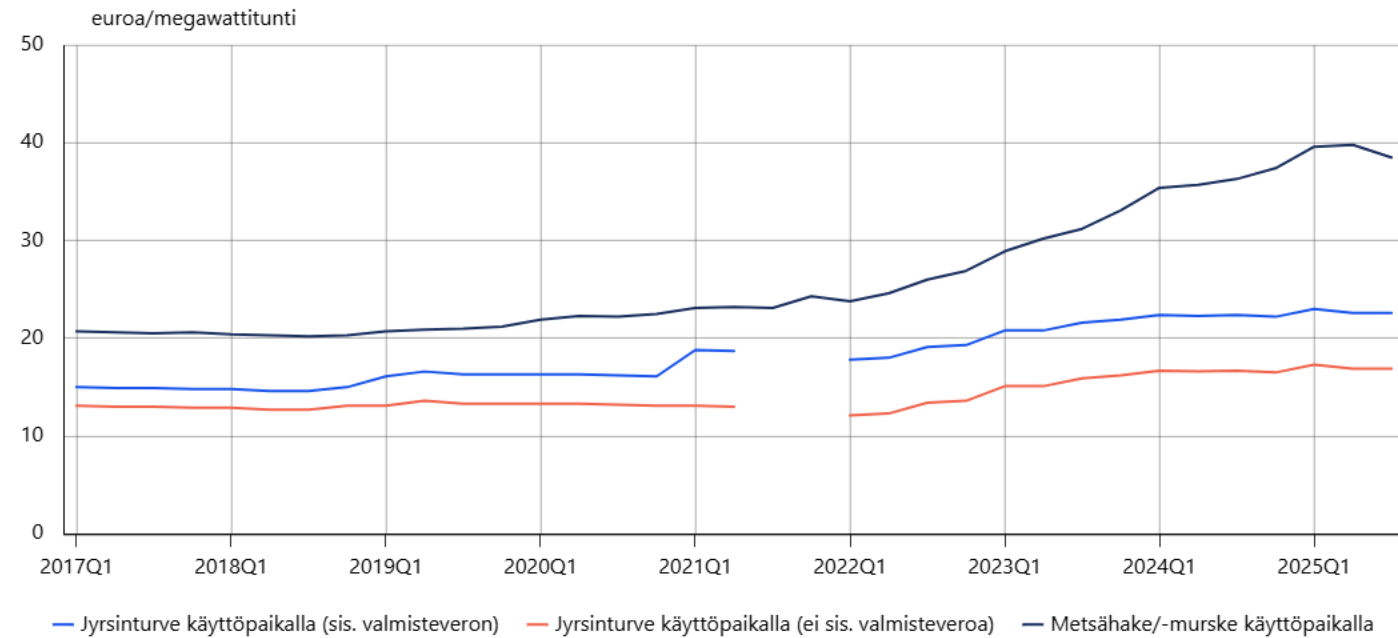
Energiapuukohdekeskittymät



Bioenergia

- Kaukolämpöä tuotetaan:
 - Metsähakkeella.
 - Metsähake tehdään karsitusta rangasta, kokopuusta tai hakkuutähteistä.
 - Käyttömahdollisuudet riippuvat lämpölaitosten soveltuvuudesta.
 - Pelletillä
 - Turpeella
 - Metsäteollisuuden sivutuotteilla
 - Kuori, puru.
 - Mustalipeä (selluteollisuus).
 - Jätteellä

Metsähakkeen ja jysinturpeen käyttäjähinnat energiantuotannossa 2017Q1-2025Q3



Päivitetty: 11.12.2025

Lähde: Tilastokeskus, energian hinnat

Kysyntä

Maatilat ja tilakeskittymät

- Lämmitysenergiaksi,
- Biokaasuksi (sähkö, kaasunmyynti)

Kaukolämpö

- Kunnalliset laitokset, kaukolämmön energiamyynti noin >100 GWh/vuosi
 - Kaukolämmöksi.
 - Tasainen käyttö.
 - Turpeen saatavuus vs. metsäenergian hinta ohjaavat osin käyttöä.
 - Turpeen veroton käyttöraja 10 GWh/voima- tai lämpölaitokset ennen valmisteveroa ja päästökauppamaksuja.



Kysyntä

Kaukolämpö

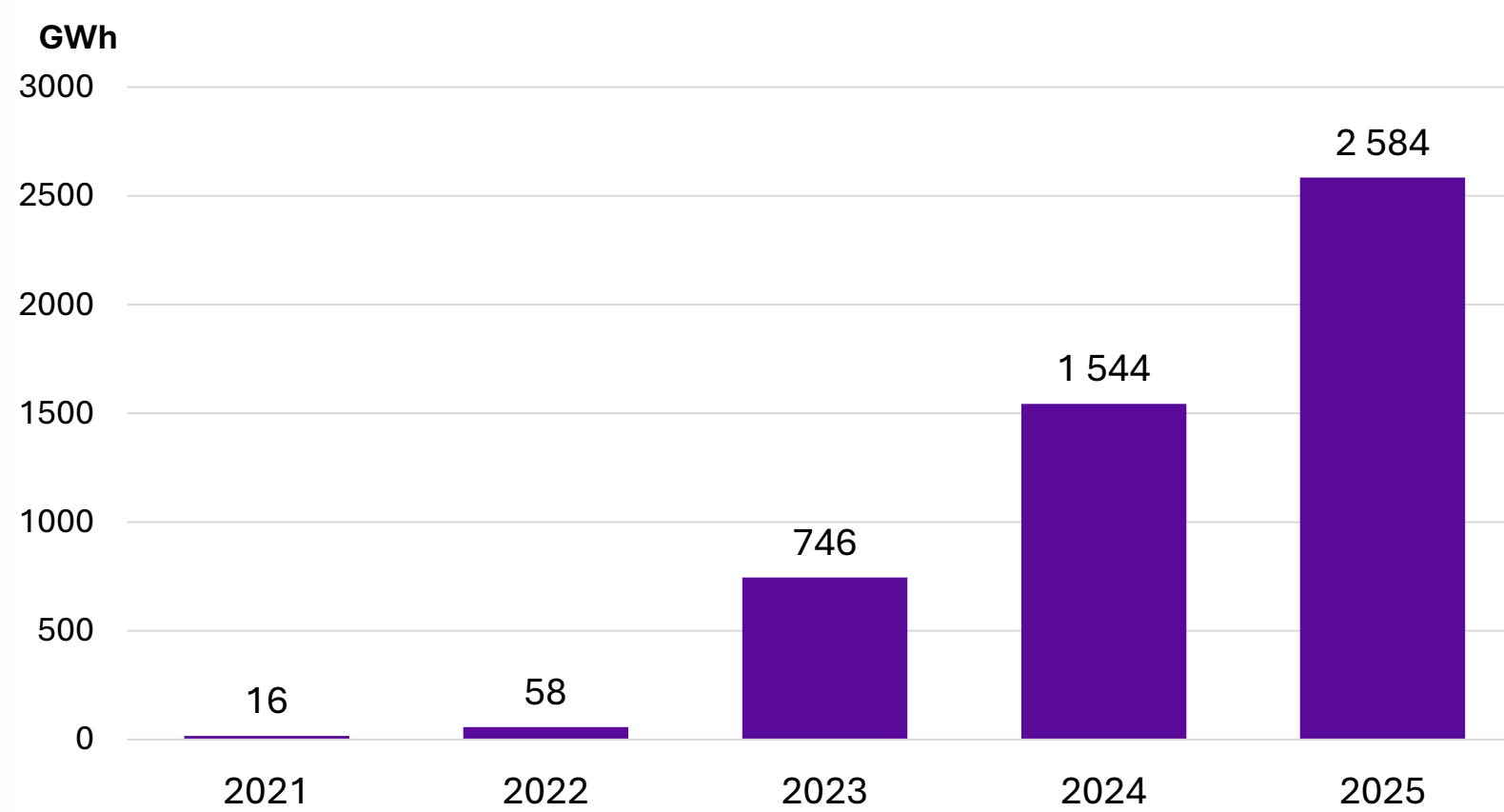
- Kaupungit / isommat biovoimalaitokset, kaukolämmön energiamyynti noin $100 < 5\,000$ GWh/vuosi
 - Esim. Naistenlahti 3, Tampere, Alva, Jyväskylä, Naantali, Turun Seutu...
 - Naistenlahti 3 on 160 miljoonan euron biovoimalaitos, joka käy biopolttoaineilla lämmön ja sähkön yhteistuotantolaitoksena.
 - Polttoainetehoa laitoksella on 208 megawattia, joka kattaa noin neljäsosan Tampereen kaupungin lämmitysenergian tarpeesta ja vastaa noin 60 megawatin sähkötehoa.
 - Voimalan kiertoleijukattilan polttoaineeksi kelpaavat puuhake, kierrätyspuu ja kierrätysmuovi. Vanha voimalaitos kävi pääosin turpeella, jonka poltto päättyi samalla, kun uusi voimalaitos tuli käyttöön.

Lähde: <https://projekti uutiset.fi/160-miljoonan-euron-biovoimalaitos-naistenlahti-3ssa-palaa-paremmiin/>

Kaukolämmön tuotanto sähköistyy

Sähkökattiloiden käyttö kasvanut huomattavasti

Sähkökattiloiden tuottama lämpö



- Sähkökattiloilla tuotettiin lämpöä 2 580 GWh vuonna 2025
- Sähkökattiloilla korvataan polttoaineiden tuotantoa kun sähkön hinta on edullista
- Sähkökattiloiden rinnalla on yleensä lämpövarasto.
- Sähkökattilat voivat osallistua myös säätösähkömarkkinoille.

Kysyntä

Sähkö

- Sähköllä tehdään kaukolämpöä silloin, kun se on edullisempaa kuin metsäenergia.
- Sähköllä tehtyä energiaa voidaan varastoida akkuihin / maahan.
- Sähkön hintapiikit ohjaavat merkittävästi energiapuun käyttöä niillä lämpölaitoksilla, joilla siihen on mahdollisuus.
- Ainoa rajoitin on sähkön hintapiikin kesto (kustannus vaihtaa lämpölaitoksen käynti sähköstä metsäenergiaksi) sekä kuljetuskapasiteetti.
 - 100 MW lämpöteho (Rauhalahden luokan voimalaitos) -> 2 400 MWh/vrk -> Täysperävaunullisessa hakerekassa noin 70 MWh = 34 rekallista / pv.
 - Eli yksi laitos sitoo tuon määrän/päivä. Jos laitoksia on 100, tarkoittaa 3 400 rekallista.
 - Samalla huomioitava muut tukki- ja kuitukuljetukset.

Hintatekijät

- Maakuntien hintataso ja kysyntä vs. kuljetuskustannus.
- Kysyntä
 - Kaukolämmöksi vai sähköksi?
- Kuljetuskapasiteetti
- Energian hintaa vrt. kuitupuun hinta.

73,7 milj. m³

Suomessa käytetyn raakapuun määrä vuonna 2024.

7,5 milj. m³

Tästä metsähakkeena lämpö- ja voimalaitoksissa käytetty osuus.

Muutokset tukipolitiikassa

- Kemera-tuki

- Perustuki nuoren metsän hoitoon / kunnostukseen 230 €/ha.
 - Pienpuun keruun kanssa: 430 €/ha -> nostettiin 450 €/ha 1.6.2022.
- Vähintään 2 ha (vähintään 35 m³/ha).
- Poistuma vähintään 1 500 runkoa /ha -> laskettiin 1 000 runkoon/ha
- Puuston pituus yli 3 m ja enintään 16 cm rinnankorkeudelta.

- Metka-tuki

- Perustuki nuoren metsän hoitoon / kunnostukseen 200 €/ha.
 - Pienpuun keruun kanssa: 20 €/ha (vähintään 35 m³/ha).
- Vähintään 1 ha.
- Puuston pituus yli 0,7-11 metriä.

Muutokset tukipolitiikassa

- Energiapuun hinta nousi samaan aikaan, kun uutta metka-tukea rakennettiin.
- Metkatuki ei mahdollista koneellista nuorenmetsän hoitoa kuin joissakin rajatuissa kohteissa (tukea ei yli 11 m korkeisiin metsiin).



Edunvalvonta

- Talous on lähtenyt varovaiseen kasvuun ja odotukset talouden kehittymiselle ovat varovaisen positiiviset.
- Talouden haastavuutta lisää geopoliittiset riskit, joilla on pitkittyessään negatiivinen vaikutus maailman talouteen.
- Kemiallisen ja mekaanisen metsäteollisuuden osalta markkinatilanne on edelleen haastava.
- Useissa sahatavaralajeissa hinnat ovat nousseet edellisiin kuukausiin nähden ja sahateollisuuden tilanne on kohtalaisen positiivinen.
- Puun hinnat ovat Suomessa laskeneet samaan aikaan, kun ne ovat nousseet Baltian maissa sekä Keski- ja Itä-Euroopassa.
- Puun hintojen lasku näyttää yleisellä tasolla olevan tasaantumassa, joskin alueellista vaihtelua on, hinnat ovat laskeneet edelleen myrskytuhoalueilla. Näillä alueilla myös ostomäärät ovat suhteessa korkeammat muuhun maahan nähden. Itä-Suomessa puun hinnat ovat lähteneet jo varovaiseen nousuun kaikilla puutavaralajeilla.

Lähteet: (<https://www.mtk.fi/-/puukauppa-itameri-26>)



Edunvalvonta

MTK:n pääviestit metsäenergian käyttöä koskevaan keskusteluun ovat seuraavat:

- Metsäenergian varastotasot on otettava osaksi kansallista huoltovarmuuden seurantaan.
- Kotimainen metsäenergia turvaa lämmön ja sähkön saatavuuden kulutuspiikkien aikana.
- Metsäenergia syntyy toimivien puumarkkinoiden kautta, uusia kaskadirajoituksia tai muuten markkinoita sekoittavaa säätelyä ei tarvita.
- Metsäenergia on asetettava jatkossakin verotuksella fossiilisia edullisempaan asemaan, koska se on uusiutuva energianlähde.
- Metsänhoidon edistäminen parantaa energiapuun saatavuutta ja tukee energiaomavaraisuutta.
- Investointivarmuus metsäenergian tuotantoon on säilytettävä, koska muutoin tuotanto väijäämättä vähenee.

PUUKAUPPAA TIEDOLLA, EI TUURILLA

OmaMetsä-palvelusta löydät omat puukauppamahdollisuutesi, ostajien aktiivisuuden sekä Suomen kattavimmat puun hintatiedot ja -tilastot. Aloita puukauppa vuosien viisaudella

omametsa.fi





Energiaa tarvitaan edelleen!

Kiitos!



Metsänhoitoyhdistys
Lakeus